



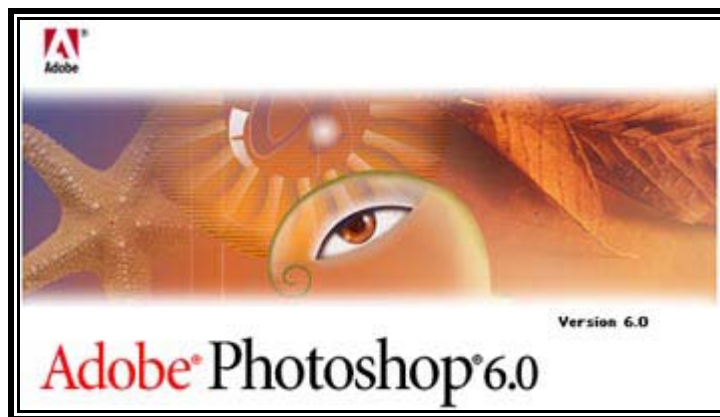
Rassemblement constitutionnel démocratique

SUPPORT DE FORMATION

Adobe

Photoshop 6.0

Initiation



Proposé par : [Slim Kacem](#)

Sommaire

Présentation	3
Descriptif :	3
Prérequis :	3
Outils :	3
Objectifs :	3
Compétences à acquérir :	3
I- Maîtriser les composantes de l'interface PhotoShop	4
1. Connaître l'interface PhotoShop	4
2. Déterminer les sous composantes du menu général.....	5
3. Déterminer les différents types de palettes	6
4. Déterminer les caractéristiques de la zone de travail.....	8
II- Maîtriser La gestion des fichiers	9
1. Maîtriser les commandes de création, d'ouverture et d'enregistrement :	9
2. Connaître les formats d'images les plus utilisés.....	11
III- Maîtriser les outils de sélection	12
1. Connaître les outils de sélection.....	12
2. Utiliser les outils de sélection	13
IV- Maîtriser l'utilisation des calques	17
1. Connaître le principe des calques.....	17
2. Créer et visualiser un calque	18
3. Sélectionner et supprimer un élément sur un calque.....	20
4. Redisposer des calques.....	21
5. Modifier l'opacité et le mode d'un calque	22
6. Lier des calques.....	23
7. Ajouter un effet à un calque	25
8. Enregistrement d'une copie du fichier avec les calques aplatis	26
FAQ	27
Liens utiles	28

Présentation

Descriptif :

Ce module de formation est conçu sur la base de l'approche par compétences. Ces compétences sont définies à partir de vos besoins en matière de création et de retouche d'images en tant que pédagogue créateur de sites éducatifs, et sont traitées de façon à vous assurer l'autonomie nécessaire à la réalisation de votre projet. Outre les activités relatives à chaque compétence, ce module comportera une liste commentée de liens utiles et un FAQ susceptibles de vous fournir une aide supplémentaire afin de mieux finaliser votre produit..

Prérequis :

- Windows.
- Traitement de texte.
- WinZip.

Outils :

- PhotoShop 6.0.
- Environnement windows.
- WinZip.
- Navigateur Internet.

Objectifs :

Découvrir PhotoShop et maîtriser ses principales fonctionnalités. Vous serez capable de créer de nouvelles images, de modifier des images existantes et de les optimiser pour les importer dans votre site web.

Compétences à acquérir :

1. Maîtriser les composantes de l'interface PhotoShop
2. Maîtriser la gestion des fichiers
3. Maîtriser les outils de sélection
4. Maîtriser l'utilisation des calques

I- Maîtriser les composantes de l'interface PhotoShop

Objectifs :

Vous serez capable de déterminer les différentes composantes de l'interface (écran) PhotoShop et de préciser le rôle de chacune d'entre elle.

Pré-requis :

Connaissances de l'environnement Windows.

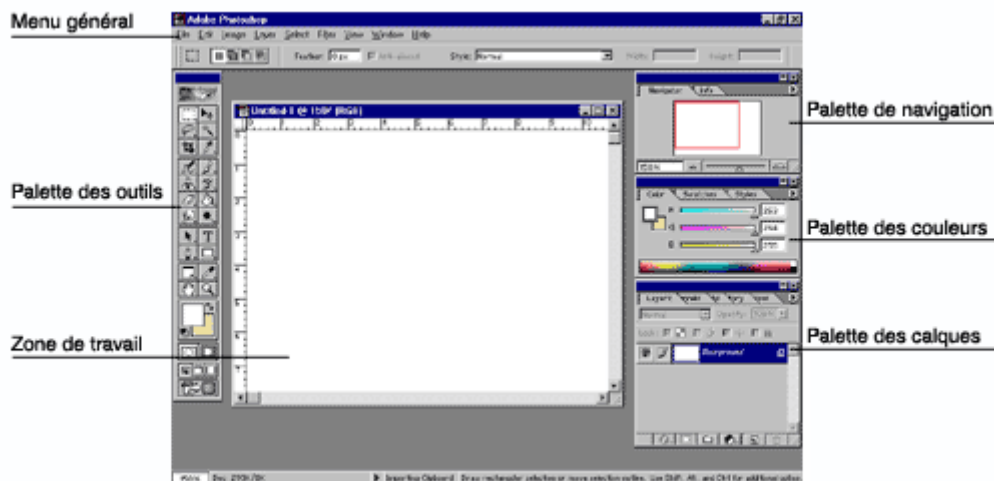
Capacités à acquérir :

1. Connaître l'interface PhotoShop
2. Déterminer les sous composantes du menu général
3. Déterminer les différents types de palettes
4. Déterminer les caractéristiques de la zone de travail

1. Connaître l'interface PhotoShop

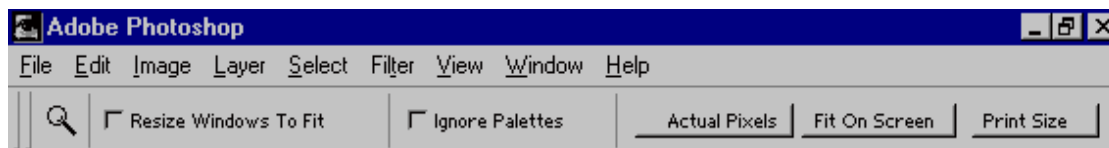
L'écran PhotoShop est formé de trois grandes composantes :

- Le menu général
- Les palettes
- La zone de travail



NB: Les images utilisées dans ces fiches sont de PhotoShop 6.0
Quelques détails ne seront pas compatibles avec des versions antérieures.

2. Déterminer les sous composantes du menu général



Le menu général de PhtoShop est composé de 09 sous menu :

◆ **Le menu fichier (File):**

Les fonctions de ce menu vous permettent essentiellement d'ouvrir et de fermer des fichiers images, d'enregistrer des images sous plusieurs formats, d'acquérir des images d'une autre source tel que le scanner etc.

◆ **Le menu Edition (Edit):**

Outre les fonctions habituelles que vous pouvez trouver dans d'autres logiciels (copier, couper, coller...) le menu édition de PhtoShop permet de déterminer la configuration des couleurs (colors setting) et d'effectuer des transformations sur l'image à traiter (taille, emplacement, rotation etc).

◆ **Le menu Image (Image):**

C'est un menu spécifique aux logiciels de création et de retouche d'images tel que PhtoShop. Il permet de définir le mode de l'image (noir et blanc, couleur...) sa taille, sa qualité (résolution) etc.

◆ **Le menu Calque (Layer):**

Il vous permet d'agir sur les calques utilisés par PhtoShop (créer, supprimer, dupliquer, déterminer le style et le type, aplatis, etc.)

◆ **Le menu Sélection (Select):**

Vue l'importance de la sélection dans la création et la retouche d'images, PhtoShop lui réserve un menu indépendant. C'est un menu qui vous permet essentiellement de sélectionner, désélectionner, tout sélectionner, inverser la sélection, modifier la sélection, etc.

◆ **Le menu Filtre (Filter):**

PhtoShop vous offre une gamme très variée de filtres permettant d'appliquer des modifications à l'image traitée suivant vos besoins.

◆ **Le menu affichage (View):**

Ce menu nous permet entre autres de déterminer le zoom et d'afficher la règle.

◆ **Le menu Fenêtre(Windows):**

C'est en utilisant ce menu que vous pouvez afficher ou masquer les différentes palettes mises à votre disposition par PhotoShop.

◆ **Le menu Help (Aide):**

Ce menu vous permet d'approfondir vos connaissances sur la zone de travail, l'import des images, l'utilisation des couleurs, la sélection, les retouches, le dessin, les calques, les filtres, l'optimisation pour le web, les raccourcis, etc.

3. Déterminer les différents types de palettes

On distingue Quatre types de palettes :

◆ La palette des outils:



- Cette palette contient des outils de sélection, de dessin, de retouche et d'affichage, ainsi qu'un indicateur de couleurs de premier plan et d'arrière-plan. L'emploi détaillé de ces outils vous sera expliqué dans les fiches qui suivront.
- Pour sélectionner un outil dans PhotoShop, cliquez simplement sur son icône.
- Placez le pointeur de la souris sur l'icône sans cliquer pour faire apparaître une info-bulle qui vous indiquera le nom de l'outil



- Pour économiser de l'espace, les concepteurs de PhotoShop ont utilisé le principe de "l'outil masqué" : Certains outils affichent un petit triangle noir dans le coin inférieur droit. Ce triangle signale la présence d'autre outils complémentaires masqués. Pour les faire apparaître, cliquez en maintenant le bouton de la souris enfoncé pendant une seconde. Le dernier outil utilisé reste apparent sur la barre des outils.



◆ La palette de navigation :

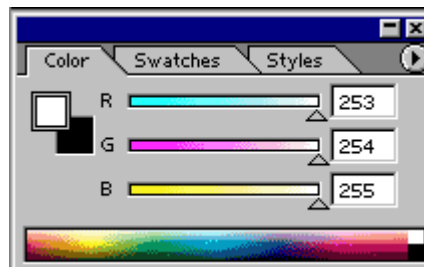
Son emplacement est par défaut à droite et en haut de l'écran.



Cette Palette vous permet de régler le zoom. L'onglet info vous donne des informations très précises sur le point de l'image sur lequel se trouve le curseur (couleurs, emplacement...)

◆ **La palette des couleurs:**

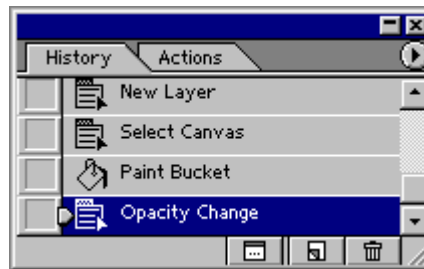
Son emplacement est par défaut à droite et au milieu de l'écran.



Cette Palette vous permet d'avoir la composition exacte de la couleur utilisée et éventuellement de la changer tout en ayant un aperçu instantané de la nouvelle couleur. L'onglet Swatches vous permet de choisir une couleur prédéfinie, quant à l'onglet Style, il vous permet d'appliquer un style particulier à votre image.

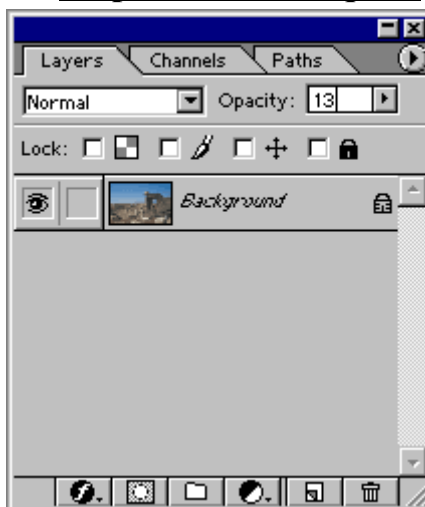
◆ **La palette de l'historique :**

Son emplacement est par défaut à droite et au milieu de l'écran.



PhotoShop enregistre toutes les modifications que vous effectuez, ce qui vous donne la possibilité d'annuler les actions non désirables. Il suffit de sélectionner cette action puis de cliquer sur le symbole de la corbeille en dessous. L'onglet Actions est réservé pour des utilisations avancées.

◆ **La palette des calques:**



Son emplacement est par défaut à droite et en bas de l'écran.

l'image PhotoShop est en quelques sorte "un ensemble d'images superposées": Ce sont les calques. Chaque calque est traité indépendamment des autres et est représenté sur la palette des calques. vous pouvez supprimer un calque existant (la première icône en bas à droite), ajouter un nouveau (la deuxième icône en bas à droite) etc. Les onglets Channels et paths sont réservés pour des utilisations avancées.

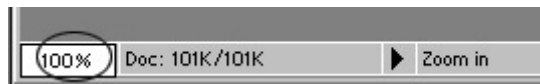
4. Déterminer les caractéristiques de la zone de travail

C'est votre "feuille de dessin". Elle s'affiche au milieu de votre écran.


◆ Le zoom:

PhotoShop règle automatiquement le zoom utilisé, mais vous pouvez le définir vous même. Vous pouvez procéder de plusieurs manières :

1- Tapez une valeur entre 1 et 1600 % dans la ligne d'information se trouvant dans le coin gauche en bas de votre écran.



2- Tapez la valeur choisie dans la case réservée qui se trouve dans le coin gauche en bas de la palette de navigation, ou faites glisser le petit triangle qui se trouve à sa droite.

3- Dans la palette d'outils, Cliquez sur la Loupe () afin de la sélectionner, puis placez le pointeur sur l'image. Notez q'un signe plus (+) apparaît au milieu de la Loupe. Pour réduire le zoom, procédez de la même façon, mais en maintenant la touche Alt enfoncée. Un signe moins (-) apparaît sur la Loupe.

4- Choisissez la commande Agrandir (zoom in) ou Réduire (zoom out) dans le menu Affichage(view).

◆ Les règles:

Vous pouvez afficher deux règles en haut et à gauche de votre zone de travail. Pour cela choisissez la commande afficher règles (show rulers) dans le menu affichage (view).

II- Maîtriser La gestion des fichiers

Objectifs :

Vous serez capable de créer un nouveau fichier, d'ouvrir un fichier existant et d'enregistrer un fichier sous différents formats d'images.

Pré-requis :

1. Connaissances de l'environnement Windows.
2. Maîtrise des composantes du menu général

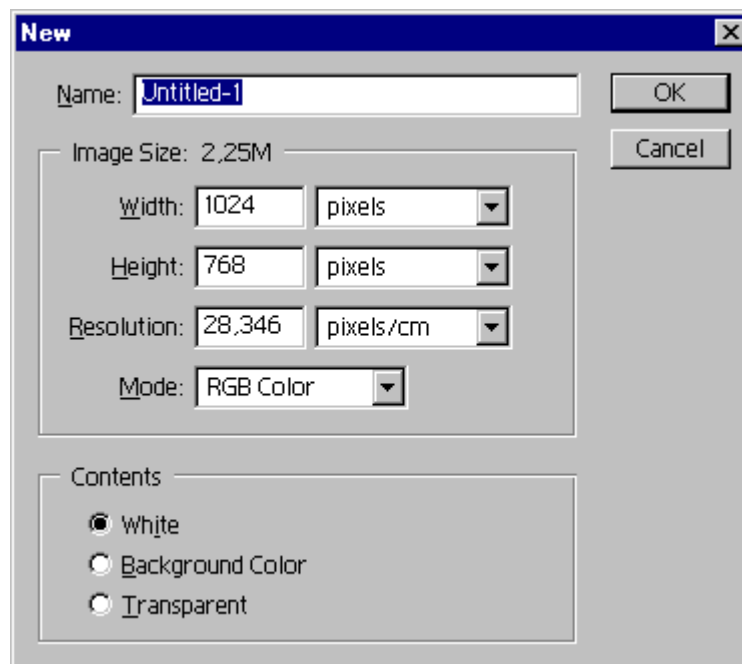
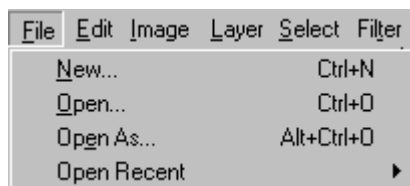
Capacités à acquérir :

1. Maîtriser les commandes de création, d'ouverture et d'enregistrement de fichiers.
2. Connaître les différents types de fichiers images et choisir le type qui correspond à vos besoins.

1. Maîtriser les commandes de création, d'ouverture et d'enregistrement :

◆ Création d'un nouveau fichier:

- Dans le menu fichier (file), choisissez la commande nouveau (new):

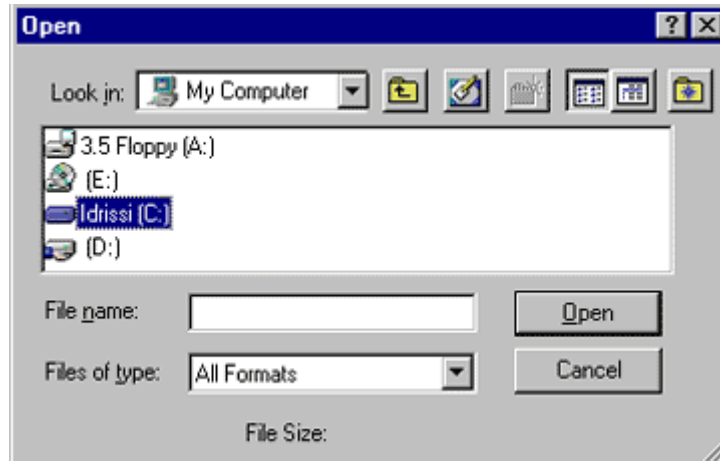


Déterminez la taille de l'image que vous voulez créer, sa résolution et son mode puis cliquez sur Ok. **NB:** Si vous coupez (ou copiez) une image et vous créez un nouveau fichier, PhotoShop prend par défaut les dimensions de l'image coupée ou copiée. Vous pouvez garder ces valeurs ou les changer.

◆ **Ouverture d'un fichier existant:**

PhotoShop vous offre trois possibilités pour ouvrir un fichier :

- Dans le menu fichier (file), choisissez la commande ouvrir (open) puis précisez dans la boîte de dialogue qui s'affiche l'emplacement du fichier à ouvrir.

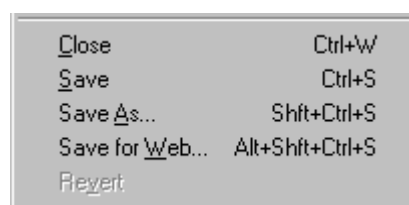


- Dans le menu fichier (file), choisissez la commande ouvrir sous (open as), puis précisez dans la boîte de dialogue qui s'affiche l'emplacement du fichier à ouvrir et le format sous lequel vous voulez l'ouvrir (psd, jpg, gif...).
NB: Cette option est valable pour certains formats seulement.

Si vous venez d'utiliser un fichier, PhotoShop vous permet de le réouvrir sans passer par la boîte de dialogue. Pour ceci, choisissez la commande fichiers récents (open recent) dans le menu fichier (file).

◆ **Enregistrement d'un fichier crée ou modifié:**

- Il est préférable de garder un fichier au format PSD (PhotoShop) de l'image que vous traitez. Ceci vous permettra de reprendre la retouche avec plus de facilité. Pour enregistrer votre travail sous ce format, choisissez la commande enregistrer (save) du menu fichier (file), puis précisez dans la boîte de dialogue qui s'affiche le format voulu (Photoshop *.PSD; *.PDD). Cette même commande vous permet d'enregistrer votre travail dans d'autres formats.
- La commande enregistrer sous (save as) vous offre les mêmes possibilités.



- La commande enregistrer pour le web (save for web) intégrée dans la version 5.5 et 6.0 de PhotoShop vous permet d'optimiser votre image pour son insertion dans une page web. Elle réduit considérablement sa taille et par conséquent le temps de son téléchargement dans un navigateur.

- La boîte de dialogue qui s'affiche vous donne un aperçu de l'image originale et des copies optimisées. Choisissez le format d'image, la qualité et la taille qui vous conviennent, puis cliquez sur OK et poursuivez la démarche d'enregistrement.



2. Connaître les formats d'images les plus utilisés

◆ Le format "PSD":

C'est le format utilisé par PhotoShop. Il permet de conserver les calques et de les récupérer, ce qui rend la retouche de l'image plus facile. La qualité des images sous ce format est très bonne mais la taille du fichier est grande ce qui le rend inutilisable sur internet.

◆ Le format "JPG":

Ou JPEG (Joint Photographic Experts Group). Créé par un consortium industriel, ce format très utilisé sur internet permet d'afficher les images en mode 16 millions de couleurs (sans perte de qualité). C'est le format utilisé essentiellement pour enregistrer les photos et autres images composées d'un nombre assez important de couleurs. Le codage d'un pixel (point de l'image) nécessite 3 bytes soit un bite pour chaque couleur.

Le format JPG peut aussi être utilisé pour compacter les images, il utilise un algorithme de compression qui réduit énormément la taille : il s'agit d'attribuer le même nombre aux zones ayant la même couleur, et comme les points consécutifs ont en général la même valeur, la compression est bonne. On arrive à une compression de 10 pour 100 sans perte de qualité et on peut compresser encore plus en touchant un peu à la qualité de l'image (si l'image est petite, ce qui est souvent le cas dans une page web, cette perte de qualité n'est pas visible).

◆ Le format "GIF":

(Graphic Interchange Format). Créé par la firme CompuServe, ce format utilise également le codage RVB (rouge, vert, bleu) ou RGB (red, green, blu), mais il n'utilise pas les 16 millions de couleur. Il se contente d'enregistrer les 256 couleurs les plus utilisées par l'image. Si une couleur est peu utilisée, le format GIF l'ignore et lui attribue la valeur de la couleur la plus proche parmi les 256 couleurs qu'il gère. La qualité est forcément moins bonne pour les photos et autres images utilisant un nombre élevé de couleurs, mais s'il s'agit de graphiques, textes ou autres images utilisant à l'origine peu de couleurs, le résultat est excellent. Il existe aussi une variante de ce format, c'est le gif avec fond transparent. C'est très pratique pour réaliser des zones transparentes sur les pages html.

Il y a une 3ème variante de ce format c'est le gif animé que le logiciel PintShop Pro (PSP) permet de réaliser avec une grande facilité.

III- Maîtriser les outils de sélection

Objectifs :

Vous serez capable de maîtriser les différents outils de sélection et de choisir l'outil le plus adapté à vos besoins. Vous serez également capable de modifier les sélections que vous effectuez.

Pré-requis :

1. Connaissances de l'environnement Windows.
2. Maîtrise des composantes de l'interface PhotoShop

Capacités à acquérir :

1. Connaître les différents outils de sélection de PhotoShop
2. Maîtriser l'utilisation des outils de sélection et les adapter à vos besoins.

1. Connaître les outils de sélection

◆ Dans le menu:

Le menu Select vous offre quelques commandes de base telles que:

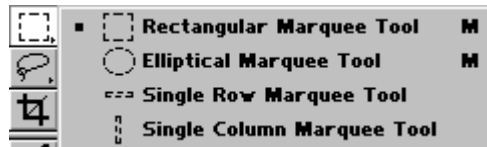
1. Sélectionner tout (All): elle sélectionne la totalité de l'image.
2. Désélectionner (Deselect): elle désélectionne la partie sélectionnée de l'image.
3. inverser (Inverse): elle inverse la sélection (désélectionne la partie sélectionnée et sélectionne la partie désélectionnée de l'image).



NB: Le menu offre également d'autres commandes pour une utilisation plus avancée.

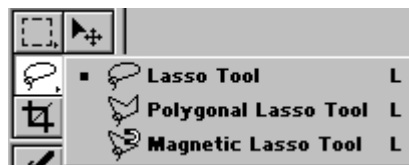
◆ **Le rectangle de sélection:**

L'icône du Rectangle de sélection renferme des outils masqués que vous pouvez sélectionner en maintenant enfoncé le bouton de la souris tout en cliquant sur l'icône de l'outil, puis en faisant glisser le pointeur vers l'outil choisi dans le menu qui s'affiche. Le Rectangle de sélection (☐) permet de sélectionner dans l'image une zone de forme rectangulaire. L'Ellipse de sélection (◯) sert à sélectionner une zone de forme ovale. Les outils pour la sélection d'une rangée ou d'une colonne (single row marquee tool; single column marquee tool) permettent de sélectionner une rangée d'un pixel de hauteur ou une colonne d'un pixel de largeur.



◆ **Le lasso:**

L'icône du Lasso (☞) renferme également des outils masqués que vous pouvez sélectionner en maintenant enfoncé le bouton de la souris tout en cliquant sur l'icône de l'outil, puis en faisant glisser le pointeur vers l'outil choisi dans le menu qui s'affiche. Le Lasso simple (☞) sert à délimiter une sélection de forme libre autour d'une zone de l'image. Le Lasso polygonal (☞) permet de tracer un cadre de sélection de forme géométrique. Le Lasso magnétique sert à tracer une sélection de forme libre qui vient se coller aux bords d'une zone de l'image.



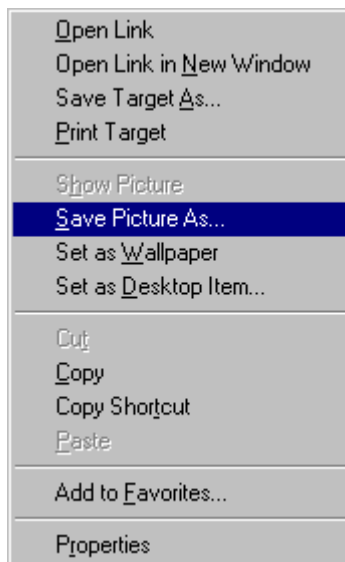
◆ **La baguette magique:**

La Baguette magique (☞) permet de sélectionner des parties de l'image en fonction de la similarité de couleur des pixels adjacents. Cet outil est particulièrement utile pour sélectionner une zone de forme irrégulière sans avoir à recourir au Lasso.

2. Utiliser les outils de sélection

Cliquez avec le bouton droit sur cette image qui représente quelques aspects de l'architecture tunisienne traditionnelle, puis enregistrez la Sur le bureau.





◆ **Utiliser le rectangle de sélection**

4. Ouvrez l'image dans PhotoShop, puis cliquez sur le rectangle de sélection dans la palette des outils.
5. Placez le pointeur sur l'angle droit en haut de l'image, puis faites le glisser vers l'angle gauche en bas de la première petite image.



6. Après avoir tracé un cadre de sélection, vous pouvez le déplacer en plaçant l'outil de sélection à l'intérieur de la zone sélectionnée et en le faisant glisser. Cette opération ne fait que déplacer le cadre de sélection et n'a aucune incidence sur la taille ou la forme de la sélection.

Si après repositionnement du contour de la sélection, vous n'êtes toujours pas satisfait, vous pouvez annuler la sélection et retracer un autre cadre:

a- Annulez la sélection avec l'une des méthodes suivantes:

- Choisissez Sélection > Désélectionner.
- Cliquez n'importe où dans la fenêtre de l'image, en dehors de la zone sélectionnée.

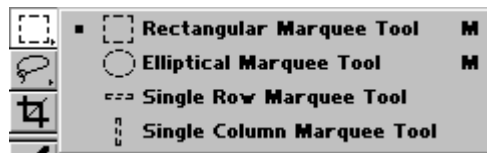
b- Resélectionnez la petite image à l'aide du Rectangle de sélection.

Remarques:

1. Les techniques de repositionnement du contour de la sélection sont identiques pour le Lasso et la Baguette magique.
2. A tout moment, vous pouvez annuler la dernière opération avec la commande Edition > Annuler.

◆ **Utiliser l'ellipse de sélection:**

Maintenez le bouton du rectangle de sélection enfoncé pendant une seconde pour faire apparaître les outils cachés, puis choisissez l'ellipse de sélection.



L'étape suivante consiste à sélectionner l'arc de la deuxième petite photo (à partir de droite) à l'aide de l'Ellipse de sélection. Notez que, dans la majorité des cas, le fait de tracer une nouvelle sélection annule la précédente.



Pour réussir votre sélection, imaginez que le cercle que vous voulez réaliser se trouve dans un carré, puis faites glisser le pointeur à partir de l'angle supérieur gauche de votre carré vers l'angle inférieur droit.

◆ **Effectuer le déplacement d'une sélection:**

A présent, utilisons l'outil de déplacement (↔) pour déplacer les quatre petites images de façon à éliminer l'espace blanc qui les sépare.

1. Activez le rectangle de sélection, puis sélectionnez la deuxième petite image (à partir de gauche)
2. Activer l'outil de déplacement et faites glisser votre sélection vers la gauche jusqu'à faire disparaître l'espace blanc séparant les deux petites images.
3. Procédez de la même façon avec les deux autres images. Vous devez obtenir le résultat suivant :



Remarques:

1. Si vous procédez au déplacement d'une sélection tout en gardant la touche Alt enfoncée, une copie de la sélection est créée, et en maintenant la touche Maj enfoncée durant le déplacement de la sélection, on obtient un mouvement parfaitement horizontal ou vertical.
2. Il est possible de régler précisément la position d'une sélection avec les touches de direction cette méthode permet de décaler d'un pixel ou de dix pixels à la fois.
3. Une palette d'options est associée à la majorité des outils de la palette d'outils, ce qui permet de définir certains paramètres de l'outil. Dans PhtoShop 5.5 faites un double clic sur l'outil

pour faire apparaître la palette d'options correspondantes, dans la version 6.0 cette palette est automatiquement affichée en dessous du menu général.

◆ **Utiliser la baguette magique:**

1. Dans la palette d'options de la Baguette magique, le paramètre Tolérance détermine le nombre de nuances d'une couleur à sélectionner par un clic dans une zone de l'image. La valeur par défaut est 32, ce qui signifie que 32 tons plus clairs et 32 tons plus foncés seront sélectionnés.
2. Cliquez avec la Baguette magique n'importe où dans le rectangle blanc à droite de l'image, tout le rectangle sera sélectionné.



3. Toutes les opérations que vous allez réaliser s'appliqueront à la zone sélectionnée (suppression, mouvement, changement de couleur...)

◆ **Effectuer des combinaisons d'outils de sélection:**

Rappelons que la Baguette magique effectue des sélections en fonction de la couleur. Dans le cas d'un objet placé sur un fond uni, il est souvent plus facile de sélectionner l'objet et le fond puis d'utiliser la Baguette magique pour retirer de la sélection la couleur du fond, ce qui réduit la sélection à l'objet lui-même.

Vous étudierez cette technique avec l'emploi du Rectangle de sélection et de la Baguette magique pour sélectionner le dôme de la petite image de gauche.

1. Activez le rectangle de sélection dans la palette d'outils et sélectionnez la partie supérieure de l'image:



2. Activez la Baguette magique dans la palette d'outils, puis enfoncez la touche Alt. Un signe moins (-) apparaît près du pointeur de la Baguette magique.
3. Cliquez n'importe où dans la zone bleu autour du dôme. Désormais, seul le dôme reste sélectionné. (Vous pouvez améliorer la qualité de votre sélection en réduisant la tolérance de la baguette magique à 5)



IV- Maîtriser l'utilisation des calques

Objectifs :

Avoir une idée sur la notion des calques et être capable de maîtriser leur utilisation.

Pré-requis :

1. Connaissances de l'environnement Windows.
2. Maîtrise des composantes de l'interface PhotoShop
3. Maîtrise de WinZip

Capacités à acquérir :

1. Connaître le principe des calques.
2. Créer et visualiser des calques
3. Sélectionner et supprimer un élément sur un calque
4. Redisposer des calques
5. Modifier l'opacité et le mode d'un calque
6. Lier des calques
7. Ajouter un effet à un calque
8. Enregistrer une copie du fichier avec les calques aplatis.

1. Connaître le principe des calques



Photoshop permet d'isoler sur des calques différentes parties de l'image. Chaque calque peut ensuite être modifié séparément, ce qui offre une très grande souplesse pour la création et la retouche des images.

◆ **Notion de calques**

Toute image Photoshop contient au moins un calque. Chaque nouveau fichier est créé avec un arrière-plan, ou fond, qui constitue le premier calque. Dans Photoshop, on peut visualiser et manipuler les calques par le biais de la palette Calques.

Tous les nouveaux calques d'une image sont transparents jusqu'à ce qu'on ajoute des couleurs (ce qui revient à attribuer des valeurs aux pixels). Pour saisir cette notion de calques, supposez qu'on répartisse les éléments d'un dessin sur plusieurs feuilles transparentes : chacune de ces feuilles peut être modifiée, repositionnée ou supprimée sans conséquence aucune sur les autres, et le dessin complet naît de la superposition de ces feuilles.

◆ Préparatifs

Avant d'aborder cette leçon, cliquez ici pour télécharger un fichier zippé. Ce fichier contient les images sur lesquelles ont va travailler. Décompressez ensuite le fichier pour récupérer les images. Ouvrez à présent le fichier de l'image terminée afin de voir ce que vous allez composer.

1. Choisissez Fichier > Ouvrir. Localisez et ouvrez le fichier EndO3.psd. Un collage apparaît.
2. Si vous le souhaitez, choisissez Affichage > Réduire pour diminuer cette image et la conserver sur l'écran durant les exercices. Si vous ne désirez pas conserver cette image, choisissez Fichier > Fermer. Ouvrez maintenant le fichier de départ sur lequel vous allez vous exercer à l'emploi des calques.
3. Choisissez Fichier > Ouvrir. Localisez et ouvrez le le fichier StartO3.psd.
4. Choisissez Fichier > Enregistrer sous, tapez le nom Exo03.psd et cliquez sur Enregistrer.

2. Créer et visualiser un calque

Pour commencer, vous allez créer un calque dans le fichier Exo03.psd en y incorporant une image issue d'un autre fichier.

1. Choisissez Fichier > Ouvrir. Localisez et ouvrez le fichier Clock.psd.



Image du réveil dans le fichier Clock.psd

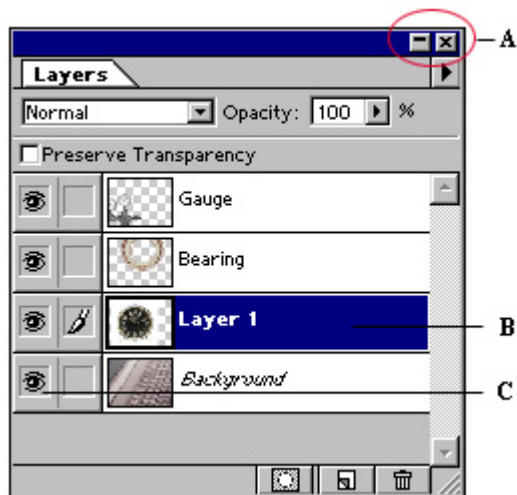


Image du réveil déplacée dans Exo03.psd

2. Sélectionnez l'outil de déplacement. Enfoncez la touche Maj, cliquez sur l'image dans Clock.psd et faites la glisser dans Exo03.psd par-dessus l'image du clavier. (La touche Maj enfoncée durant le déplacement vers un autre fichier a pour effet de centrer l'image ainsi insérée.) Le réveil s'affiche sur un calque séparé, nommé Calque1 dans la palette Calques du fichier Exo03.psd.

Note: Si la palette Calques n'est pas visible à l'écran, choisissez Fenêtre > Afficher Calques. Pour agrandir la palette Calques, cliquez sur le bouton de redimensionnement en haut de la palette.

3. Fermez le fichier Clock.psd.



- A. Bouton de redimensionnement*
- B. Nouveau calque (image du réveil) ajouté à la palette*
- C. Colonne afficher/masquer*

Avec un fichier Photoshop, vous pouvez utiliser la palette Calques pour masquer, afficher, repositionner, supprimer, renommer et fusionner des calques. Cette palette affiche tous les calques du fichier avec leurs noms et une vignette représentant une miniature de l'image du calque ; elle est automatiquement mise à jour au fur et à mesure qu'on effectue des modifications. Utilisez la boîte de dialogue Options de calque pour attribuer un nom plus évocateur au Calque1.

4. Dans la palette Calques, double-Cliquez sur Calque 1.
5. Dans la boîte de dialogue Options de calque, tapez le nom Réveil et cliquez sur OK. Calque 1 s'appelle désormais Réveil dans la palette Calques. La palette Calques indique que Exo03.psd contient trois autres calques, certains étant visibles, d'autres masqués. L'icône (oeil) dans la colonne de gauche en face du nom d'un calque signale que ce calque est visible. Vous pouvez masquer ou afficher un calque par un clic sur cet icône.
6. Cliquez sur l'icône de l'oeil en face du calque Réveil afin de masquer le réveil dans l'image. Cliquez sur ce calque une fois de plus pour le réafficher.

3. Sélectionner et supprimer un élément sur un calque

Notez que, lors du déplacement du réveil sur l'image du clavier dans Exo03.psd, vous avez aussi déplacé le fond blanc entourant le réveil. Ce fragment opaque cache en partie l'image du clavier puisque le calque du réveil est superposé au clavier qui forme ainsi le fond de l'image.

Vous allez supprimer la partie blanche autour du réveil sur le calque Réveil.

1. Vérifiez que le calque Réveil est sélectionné. Pour sélectionner un calque, cliquez sur son nom dans la palette Calques. Le nom du calque est mis en surbrillance dans la palette, et l'icône d'un pinceau apparaît dans la deuxième colonne de gauche, signalant la sélection du calque.
2. Afin de mieux visualiser la partie blanche du calque, masquez le clavier par un clic sur l'icône de l'oeil dans la palette Calques en face de Background. L'image du clavier disparaît, tandis que le réveil s'affiche sur un fond à damier gris. Le damier représente les zones transparentes du calque actif.
3. A présent, sélectionnez la Baguette magique, cliquez dans la partie blanche autour du réveil pour la sélectionner et appuyez sur Suppr pour supprimer la sélection. Notez que le damier remplit l'espace occupé par la partie blanche, indiquant que cette zone est désormais transparente.
4. Choisissez Sélection > Désélectionner.
5. Réactivez le fond par un clic sur l'icône de l'oeil en face de Background. L'image du clavier est maintenant visible là où se situait la partie blanche.



Partie blanche opaque sélectionnée



Partie opaque supprimée

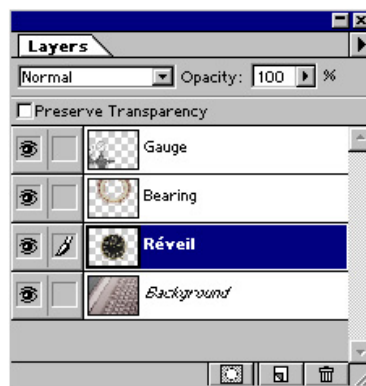


Fond activé et visible

4. Redisposer des calques

Dans Photoshop, l'ordre dans lequel sont disposés les calques est appelé ordre de superposition. L'ordre de superposition détermine le résultat affiché, car vous pouvez modifier l'ordre de superposition pour faire apparaître certaines parties de l'image devant ou derrière autres calques. A présent, redisons les calques du fichier Exo03.psd afin de placer le réveil. au premier plan, devant les autres images du fichier.

1. Affichez les calques Gauge et Bearing par un clic sur l'icône de l'œil en face de leur nom dans la palette Calques. Notez que le réveil est en partie recouvert par les autres images.

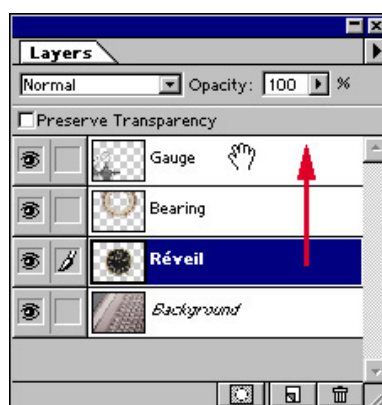


Affichage de tous les calques



Résultat

2. Cliquez sur le calque Réveil dans la palette Calques et faites-le glisser vers le haut pour le placer en tête de la liste dans la palette. Lorsqu'une ligne noire s'affiche au-dessus du calque Gauge, relâchez le bouton, de la souris. Le calque Réveil est ainsi placé au premier plan dans l'ordre de superposition; le réveil apparaît désormais devant toutes les autres images.



Changement de l'ordre des calques

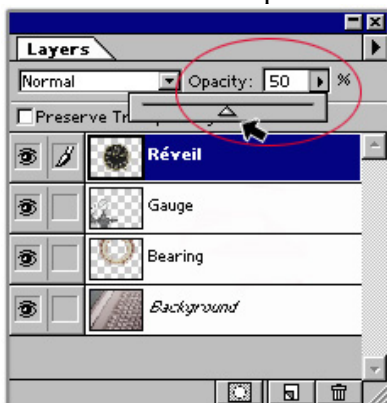


Résultat

5. Modifier l'opacité et le mode d'un calque

L'image du réveil cache désormais les images des calques qu'elle recouvre. Vous pouvez réduire l'opacité du calque du réveil, ce qui rend visibles, par transparence, les autres calques. Vous pouvez aussi appliquer au calque différents modes de dessin pour modifier la manière dont l'image du réveil se combine avec les autres calques en arrière-plan.

1. le calque Réveil étant toujours actif, cliquez sur la flèche du champ de texte Opacité dans la palette Calques et faites glisser le curseur à la valeur 50 %. Le réveil devient à moitié transparent, laissant voir au travers les calques situés derrière. Notez que le changement d'opacité ne concerne que la zone illustrée du calque Réveil.

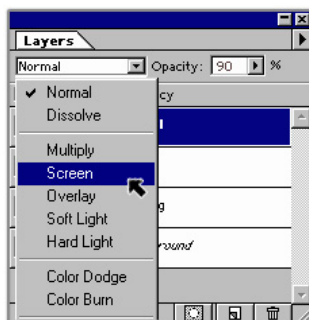


Modification de l'opacité



Résultat

2. Essayez maintenant d'appliquer des modes au calque Réveil. Choisissez Différence puis Obscurcir dans le menu des modes (qui s'ouvre par un clic sur la flèche du champ de texte à gauche d'Opacité), et prêtez attention, à l'effet produit sur l'image du réveil. Puis sélectionnez le mode Superposition, le mode utilisé pour la réalisation de cet exemple et réduisez l'opacité à la valeur 90 %.



Modification du mode et de l'opacité



Résultat

6. Lier des calques

Une manière efficace de travailler avec des calques consiste à en relier plusieurs. Cette liaison permet de les déplacer ou de les transformer simultanément tout en conservant leur alignement les uns par rapport aux autres.

Vous allez à présent éloigner le réveil de l'image du roulement à billes, relier les deux calques, les repositionner, les redimensionner puis les faire pivoter ensemble.

1. Sélectionnez l'outil de déplacement et faites glisser le réveil vers le coin inférieur droit du collage en gardant visible que la moitié du réveil.

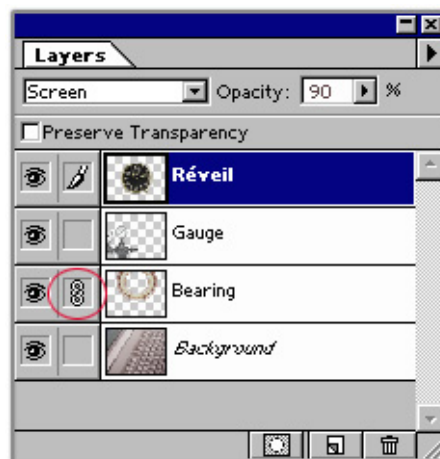


Déplacement du réveil



Résultat

2. Le calque Réveil étant actif dans la palette Calques, cliquez sur la deuxième case à gauche du calque Bearing. Notez l'apparition dans cette case d'une icône de maillon signalant une liaison entre ce calque et le calque Réveil. (L'icône de maillon ne s'affiche pas pour le calque actif lorsque vous créez une liaison.)
3. Positionnez l'outil de déplacement dans la fenêtre de l'image et faites-le glisser vers le haut. Notez que le réveil et le roulement à billes suivent le mouvement.



Liaison entre le calque Réveil et le calque Bearing



Déplacement simultané des deux calques

Vous allez ensuite redimensionner et faire pivoter les calques liés au moyen de la commande Transformation manuelle.

4. Choisissez Edition > Transformation manuelle. Un cadre de transformation apparaît autour de l'image du réveil.
5. Pour faire pivoter le réveil, placez le pointeur à l'extérieur du cadre, à proximité, de l'une des poignées afin de faire apparaître une double flèche courbée. Faites glisser le réveil dans le sens des aiguilles d'une montre et relâchez le bouton de la souris. Notez que le roulement à billes a aussi pivoté.
6. Enfoncez la touche Maj, et faites glisser l'une des poignées d'angle du cadre pour réduire la taille du réveil et du roulement à billes.



Rotation du réveil et du roulement à billes



Redimensionnement du réveil et du roulement à billes



Repositionnement du réveil et du roulement à billes

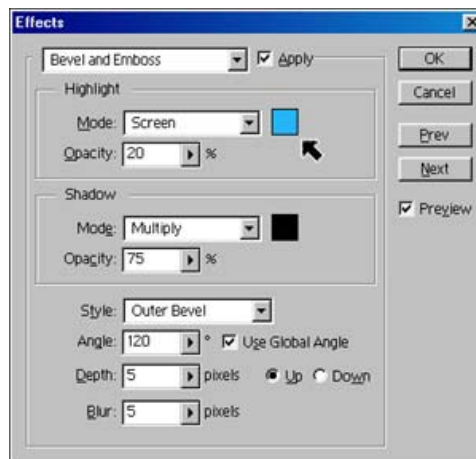
7. Si nécessaire, placez le pointeur dans le cadre de transformation et faites-le glisser pour repositionner les deux images.
8. Appuyez sur Entrée (Windows) ou Retour (Macintosh) pour ces changements.

7. Ajouter un effet à un calque

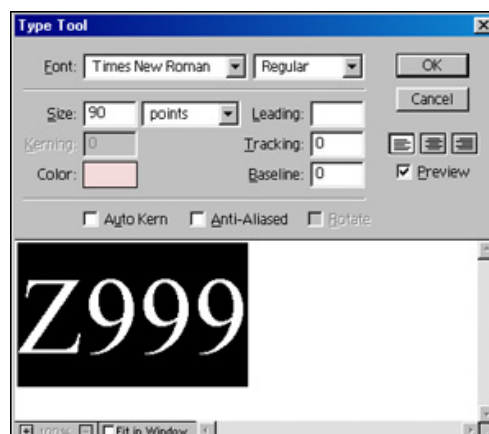
Photoshop propose une série d'effets spéciaux prédéfinis à appliquer sur les calques : ombre, lueur, biseautage et estampage. Ces effets sont d'un emploi très simple et s'associent directement au calque de votre choix.

Vous allez appliquer au texte un effet de biseautage et d'estampage.

1. Le calque Z2000 étant toujours actif, choisissez Calque > Effets > Biseautage e estampage.
2. Dans la boîte de dialogue Effets, réduisez l'opacité du groupe Ton clair à 20 %. Puis, cliquez sur la case de couleur de ce même groupe, choisissez une couleur dans le Sélecteur de couleurs (l'exemple a été réalisé avec un bleu clair) et cliquez sur OK.
3. Sélectionnez Biseau externe dans la liste déroulante Style et cliquez sur OK pour appliquer l'effet de calque au texte Z2000.



1. Les effets de calque sont automatiquement mis en application sur les modifications que vous apportez par la suite à un calque. Vous pouvez changer le texte et observer l'effet produit.
2. Double-cliquez sur le calque Z2000, dans la palette Calques pour réafficher la boîte de dialogue Texte.
3. Dans la boîte de dialogue Texte, sélectionnez «Z2000» et remplacez-le par «Z999».





1. Sélectionnez ce nouveau texte, entrez une taille de police plus grande dans le champ de texte Corps (le corps est de 90 points dans l'exemple), et cliquez sur OK. Notez que l'effet de calque est aussitôt appliqué quand vous modifiez le texte puis quand vous changez la taille de police.
2. Choisissez Fichier > Enregistrer.

8. Enregistrement d'une copie du fichier avec les calques aplatis

Après avoir modifié tous les calques de l'image, vous pouvez faire une copie du fichier avec les calques aplatis. L'aplatissage des calques d'un fichier les fusionne en une seule épaisseur, celle du fond, ce qui réduit considérablement la taille du fichier. Toutefois il faut toujours garder une image non aplatie (format P.S.D) pour retrouver facilement les calques pour des retouches éventuelles, car le fait d'aplatir une image ne permet plus de retrouver les calques appropriés.

Pour enregistrer une version aplatie du fichier, on utilise la commande Enregistrer une copie.

1. Choisissez Fichier > Enregistrer une copie.
2. Dans la boîte de dialogue, tapez le nom Plat03.psd et sélectionnez l'option Aplatir l'image.
3. Cliquez sur Enregistrer. La commande Enregistrer une copie enregistre une version aplatie du fichier tout en conservant le fichier original et ses calques intacts. Le collage est désormais achevé

FAQ

Il y a une autre barre qui s'affiche sous la barre du menu. A quoi correspond-elle ?

Dans la dernière version de PhotoShop (6.0), une nouvelle barre a été rajoutée sous la barre du menu. Elle comprend plusieurs options qui varient suivant l'outil que vous utilisez. Si par exemple vous choisissez l'outil pinceau, cette barre vous propose automatiquement de choisir la qualité du pinceau et son diamètre, le mode, la transparence etc. Dans les versions antérieures, il fallait faire un double clic sur l'outil.

Comment afficher toutes les palettes ?

Dans le menu fenêtre (Windows), choisissez (reset palette locations)

Puis-je changer l'ordre des calques ?

Oui, il suffit de sélectionner le calque voulu dans la palette des calques et de le faire glisser en haut ou en bas.

A quoi sert l'icône se trouvant en bas de la palette des outils ?

Elle lance Adobe ImageReady, un logiciel qui s'installe automatiquement avec PhotoShop, et permet d'optimiser la taille des images ou de créer des gifs animés.

Liens utiles

<http://www.mccannas.com/pshop/photosh0.htm>
<http://www.designsbymark.com/pstips/index.shtml>
<http://www.graphic-design.com/Photoshop/>
<http://www.eyewire.com/tips/photoshop/>
<http://www.webslave.dircon.co.uk/photoshop/>
<http://desktoppublishing.com/photoshoptips.html>
<http://builder.cnet.com/webbuilding/pages/Graphics/20Photoshop/>
<http://www.adobe.fr/products/photoshop/training.html>
<http://www.allhtml.com/logiciels/zoomphotoshop6.php3>
<http://perso.wanadoo.fr/studiomac.graphil/graphiweb/tipsPS6/photoshop.html>
<http://www.netpedia.com/graphics/tips/>
<http://web.singnet.com.sg/~seahyh/tips.htm>
<http://www.sev.com.au/dtpzone/phtips.asp>
<http://www.hah.net/p5/>
<http://www.elated.com/tutorials/>
http://telecharger.01net.com/windows/Multimedia/cao_dao/fiches/808.html
<http://www.trucsweb.com/Logiciels/trucs.asp?no=243&type=24>
[http://infographie.ca.edu/newsItems/viewDepartment\\$Traitement-d'images](http://infographie.ca.edu/newsItems/viewDepartment$Traitement-d'images)
<http://www.create.tm.fr/ESSAIS/IMAGED/ESPHOTO61.shtml>

Cours proposé par: Slim.Kacem@edunet.tn